

Faaborg Sejlklub

Smile Race

Sejladsbestemmelser



Faaborg den 21.-22. august 2021



SMILE RACE

Faaborg Sejlklub

21.-22. august 2021

SEJLADSBESTEMMELSER

1 REGLER

- 1.1 Stævnet sejles efter de i *Kapsejlsreglerne (RRS 2021-2024)* definerede regler incl. Nordic SF og Dansk Sejlunions forskrifter.
- 1.2 Reglerne i Del 2 erstattes af vigereglerne i de Internationale Søvejsregler (IRPCAS) i tidsrummet 22.00 -04.00. Der skal føres lanterner iht. De Internationale Søvejsregler.
- 1.3 Tursejlerne sejler med nationalflag og sejler iht. De Internationale Søvejsregler.

2 MEDDELELSER TIL DELTAGERNE

- 2.1 Meddelelser til deltagerne vil blive fortalt på skippermødet.

3 ÆNDRINGER I SEJLADSBESTEMMELSERNE

- 3.1 Ændringer i sejladsbestemmelserne vil blive slået op på den officielle hjemmeside smilerace.dk før kl. 20.00 fredag den 20. august.

4 SKIPPERMØDE

- 4.1 Virtuelt fredag d. 20. august kl. 20.00 på youtube. Linket findes på smilerace.dk 48 timer før.

5 RESULTATBEREGNING

- 5.1 DH: Handicapberegning GPH
- 5.2 TEXEL: TCF

6 STARTTIDSPUNKT

- 6.1 Der startes lørdag d. 21. august.
 - Turbådsstart: kl. 8.45
 - DH: kl. 9.00
 - Flerskrog: kl. 9.15

7 BANEN

- 7.1 Der er to mulige baner, enten sejles rundt om Fyn med Fyn om styrbord, eller der sejles rundt om Fyn med Fyn om bagbord. På skippermødet informeres om hvilken bane, der sejles. I begge baner indgår følgende mærker og skal respekteres:
 - Passage af Storebæltsforbindelsen skal ske mellem Sprogø og Østbroens vestlige pylon. Se bilag 1.
 - Kompassafmærkning ved Thurø Rev (55° 1.221' N 10° 44.021' Ø) skal man sejle syd om.
 - Nordbøje ved Fyns Hoved (55° 39.492' N 10° 37.400' Ø) skal man sejle nord om.
- 7.2 Banens længde er 142 sømil.
- 7.3 Der er fastsat tidsbegrænsning mandag d. 23. august kl. 12.00.

8 STARTEN

- 8.1 Startbyer:
 - Faaborg – start nord for nordbøje ved Avernakø Triller (55°2.571'N 10°15.402'E)
 - Svendborg – start nord for Ihelm Vesterrøn styrbordbøje (55°1.722'N 10°33,003'E)
 - Nyborg – start øst for Nordbøje (55°16.823'N 10°55.700'E)
 - Kerteminde – start vest for Møllegrund sydbøje (55°27.059'N 10°45.754'E)
 - Odense (Fynshoved) – start nord for Lillegrund nordbøje (55°39.492'N 10°37.400'E)
 - Bogense – start nord for Fog Strand midtfarvandsbøje (55°34.352'N 10°1.956'E)
 - Middelfart – start øst for Stenderruphage styrbordbøje (55°27.461'N 9°42.196'E)

- Assens – start vest for Torø Rev bagbordbøje (55°14.951'N 9°48.735'E)
Startlinjen er en linje pejlet fra det omtalte mærke i den nævnte retning. Der er ingen begrænsning på linjens længde.
- 8.2 Alle både har GPS-tracker ombord og har selv ansvaret for at starte korrekt.
- 8.3 Hvis en båd bryder RRS regel 28.1 ved at passere startlinjen inden dens start og ikke efterfølgende returnerer til startside af startlinjen, diskvalificeres denne.

- 9 TRACKING**
- 9.1 Alle deltagere trackes med udleveret udstyr, som man er forpligtet til at montere er egnet sted over dæk.

- 10 GRUNDSTØDNING**
- 10.1 Jævnfør RRS regel 42.3 (i): En båd der er gået på grund må anvende motoren til at komme flot. Motoren må dog kun give kraft modsat bådens kurs ved grundstødningen. Motorfremdriften skal ophøre straks båden er kommet flot.

- 11 MÅLLINJE**
- 11.1 Mållinjen er samme sted som bådens startlinje, og hver enkelt båd har selv ansvaret for at melde det præcise tidspunkt for måltagning ind til sejlads@smilerace.dk

- 12 PROTESTER OG ANMODNINGER OM GODTGØRELSE**
- 12.1 Eventuel protest beskrives på mail og sendes senest en time efter egen målgang til sejlads@smilerace.dk
- 12.2 Information til deltagerne om høringer, hvor de enten er parter eller vidner vil blive sendt på mail eller sms. Høringer afholdes virtuelt. Starttidspunktet for høringerne meddeles via mail eller sms.
- 12.3 Meddelelser om protester fra kapsejladskomiteen eller protestkomiteen vil blive slået op på den officielle hjemmeside smilerace.dk

- 13 SIKKERHED**
- 13.1 En båd som udgår af sejladsen, skal informere kapsejladskomiteen om det hurtigst muligt og om muligt sætte nationsflaget. Kapsejladskomiteen kan kontaktes på sejlads@smilerace.dk
- 13.2 Ved 2 personers sejlad (Doublehanded) skal der bæres redningsvest med lys og livline ved færdsel på dækket, samt, når lanterne skal være tændt, også i cockpittet.
- 13.3 Dansk lovgivning kræver at hver båd medbringer godkendte svømme- eller redningsveste til alle ombord (RRS 1.2 DS forskrift)
- 13.4 Man må ikke deltage med kun en person ombord og kan derfor ikke fuldføre sejladsen med en person ombord.

- 14 KAPSEJLADSKOMITEEN**
- 14.1 Kapsejladskomiteen består af Jakob Frost, Erik Medelby Andersen, Kåre Hinz, Sune Hinz, Søren Nielsen

- 15 PRÆMIER**
- 15.1 Virtuel præmieuddeling: Tirsdag d. 24. august kl. 20.00 på youtube. Se link på smilerace.dk
- 15.2 Der uddeles præmie til hver 5. startende kapsejlende båd for hver startby og overalt. For turbådene er der lodtrækningspræmier for hver 5. startende. Dertil kommer andre sjove præmier. Præmierne vil efterfølgende blive uddelt i de forskellige klubber.

- 16 ANSVARFRASKRIVNING**
- Deltagerne deltager i stævnet fuldstændig på deres egen risiko. (Se RRS regel 4, Beslutning om at deltage.) Den arrangerende myndighed påtager sig ikke noget ansvar for materielskade, personskade eller dødsfald, der opstår som følge af eller før, under eller efter stævnet.

- 17 FORSIKRING**
- Hver deltagende båd skal være omfattet af en gyldig tredjeparts ansvarsforsikring.

18 NATIONALFLAG

Nationalflaget må ikke føres af en kapsejlende båd, dog skal de tursejlende både føre dette.

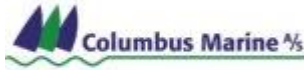
19 YDERLIGERE INFORMATION

Yderligere information fås på www.smilerace.dk

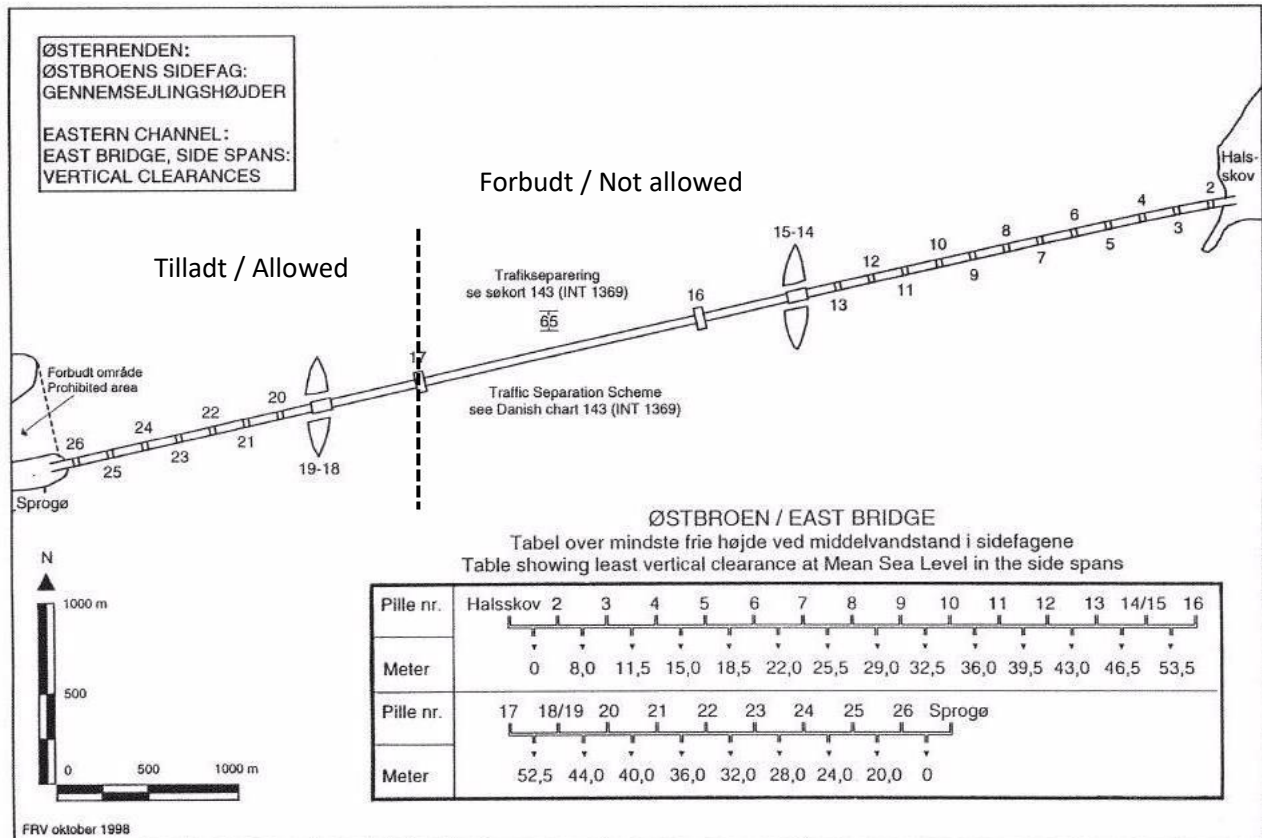
Stævnearrangør: Faaborg Sejlklub

Event ansvarlig: Jakob Frost, tlf.: 20 16 66 09, e-mail: kontakt@smilerace.dk

PRÆMIESPONSORER



BILAG 1: PASSAGE AF ØSTBROEN OVER STOREBÆLT



Passage af Storebæltsbroen jfr. Sejladsbestemmelserne pkt. 9.1 ske mellem Sprogø og den vestlige pylon.

Det er ikke nødvendigt at advisere VTS.

Vær opmærksom på sandbanker omkring ankerblokken.

Skitsen ovenover viser de frie højder ved middelvandstand.

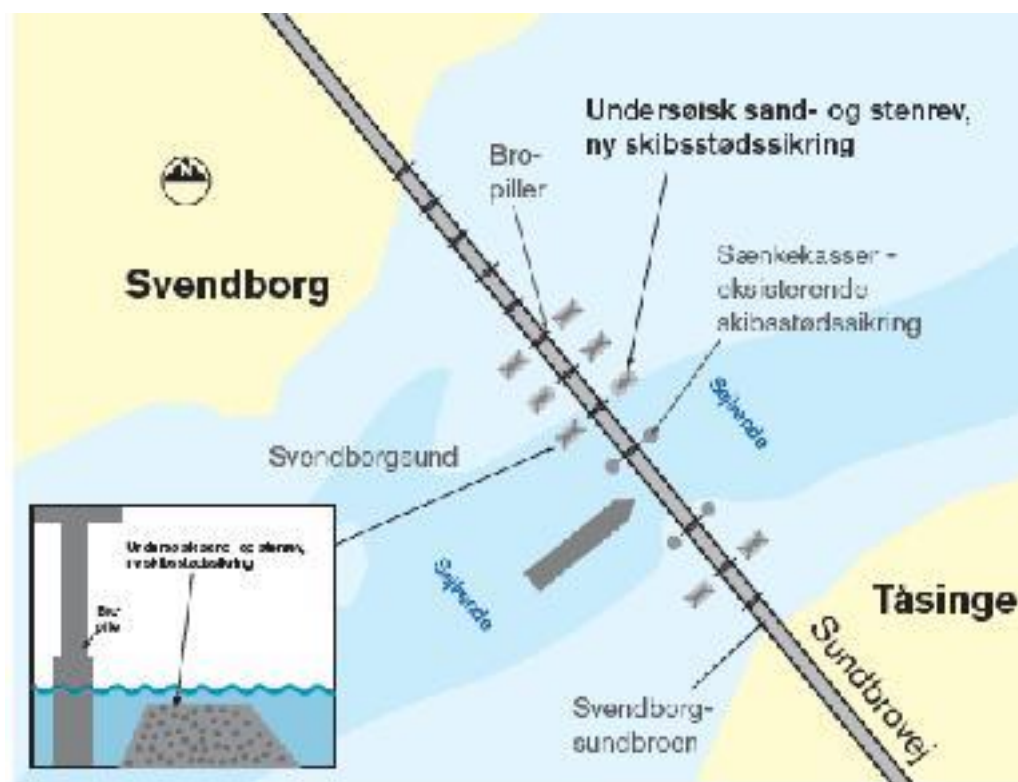
VTS (Vessel Traffic Service) anbefaler at man passerer mellem pille 18 og 17 (pylonen), hvor der er minimum 52.5 meter frihøjde.

BILAG 2: PASSAGE AF SVENDBORG SUND BROEN

Som følge af ændringer i form af undersøiske sand- og stenrev ved Svendborg Sund broen anmodes deltagerne om at udvise agtpågivenhed ved passage af Svendborg Sund broen.

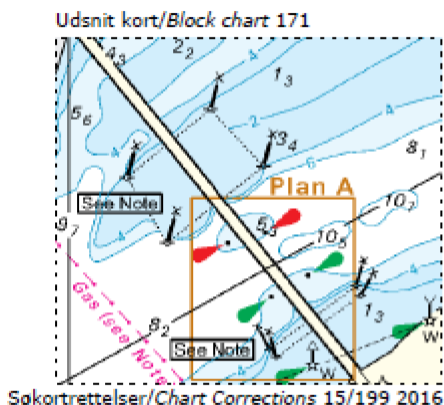
Skitse fra Informationsfolder fra Vejdirektoratet:

<http://www.vejdirektoratet.dk/DA/vejprojekter/Svendborgsund/Sider/default.aspx>



Principskitse viser placering af de kunstige stenrev

Søkortrettelse kort 171



Note kort/Note chart 171

SVENDBORGSUNDBROEN

Til sikring af bropillerne NW og SE for broens gennemsejlingsfag findes kunstige stenrev, over hvilke der er dybder på ca. 0,5 m. Stenrevene er afmærket med gule stager med krydstopbetegnelse.

SVENDBORG SUND BRIDGE

Artificial stone reefs are situated NW and SE of the bridge passage span to protect the bridge piers. Depths of approximately 0,5 m exist over the reefs. The reefs are marked with yellow spar buoys with topmarks.

Søkortrettelser/Chart Corrections 15/199 2016

Kilde: http://www.danskehavnelods.dk/soekortret/SORET2016/15_2016.pdf

Bilag 3

